

Prestations d'impressions diverses pour le Parc national des Cévennes

Marché à procédure adaptée (MAPA)
Marché de fourniture de services

N°2025/PNC/MAPA/05

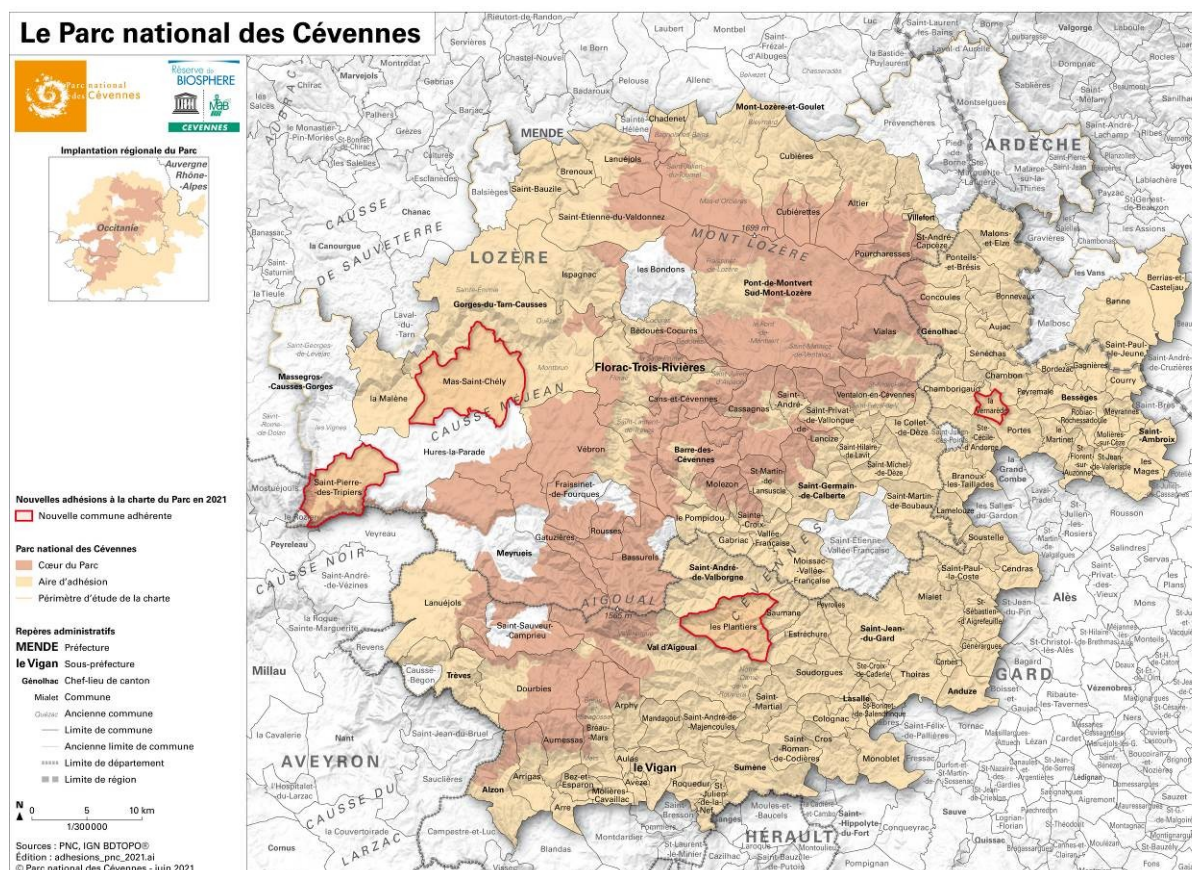
Cahier des Clauses techniques particulières CCTP

Lot n° 1 : Impression de dépliants, plaquettes, brochures, affiches et
autres documents

DATE LIMITE DE REMISE DES OFFRES : le 03 novembre 2025 à 14h00

1. LE PARC NATIONAL DES CÉVENNES

Le Parc national des Cévennes couvre près de 3 000 km² avec un cœur protégé habité avoisinant les 950 km². Il est réparti sur 121 communes en Lozère, dans le Gard et aux confins de l'Ardèche, dont 113 sont des communes adhérentes à la charte du Parc. La diversité géologique, les contrastes climatiques et l'escarpement topographique ont fait de ce balcon du sud-est du Massif Central au-dessus de la Méditerranée un carrefour et un refuge pour toute forme de biodiversité.



La force de l'identité culturelle, la grandeur des paysages culturels, et la diversité des formes de vie, héritées de 5 000 ans d'agropastoralisme, ont valu successivement à ce territoire un classement en Parc national protégeant l'héritage, en Réserve de biosphère associant conservation et développement, en Bien inscrit au Patrimoine mondial pour faire perdurer ses paysages agropastoraux évolutifs et vivants, et en 2018 en Réserve internationale de ciel étoilé, devenant ainsi la plus grande d'Europe.

L'établissement public du Parc national des Cévennes a élaboré avec ses partenaires locaux et nationaux, au premier rang desquels les communes, une charte, approuvée par décret du 8 novembre 2013, qui définit un projet de territoire à 15 ans pour faire vivre ce quadruple classement.

L'EP PNC a trois missions :

- la connaissance et la protection des patrimoines naturel, culturel et paysager,
- l'accompagnement au développement durable des différents acteurs du territoire
- l'accueil et la sensibilisation aux patrimoines des habitants et visiteurs



Parc national des Cévennes

Page 2 sur 5

2. OBJET DU MARCHÉ

1. Objet du marché

L'EP PNC est amené à produire régulièrement des supports imprimés à destination de publics divers, pour des communications techniques comme pour le grand public.

Ces besoins peuvent être récurrents (ré-impressions régulières de plaquettes de présentation de site), renouvelés chaque année (document de présentation du programme d'animations estivales) ou ponctuels.

Ces documents sont en quadrichromie ou en noir et blanc. Ils peuvent contenir des textes, des illustrations, des photos ou encore des graphiques.

Le pliage et le façonnage sont le plus souvent simples, avec toutefois quelques travaux plus spécifiques (carte pliée, etc.).

Le présent marché comporte (non exhaustif) : Impressions dépliant type cartoguide, plaquettes, brochures, flyers, carte-postales, autres documents...

2. Caractéristiques écoresponsables

L'EP PNC étant engagé dans une démarche de développement durable et d'coresponsabilité, l'offre proposée par les prestataires devra intégrer la prise en compte de cette démarche.

Le matériau employé doit être conforme au cahier des charges du label écolabel ou d'un label équivalent : influences réduites des produits et services sur l'environnement, tout au long de leur cycle de vie, de l'extraction des matières premières à la mise en décharge finale, en passant par les phases de fabrication et d'utilisation.

Le procédé d'impression doit respecter les critères de la démarche Imprim'vert ou d'une démarche équivalente.

S'agissant des papiers utilisés, ils doivent être issus d'un processus de fabrication ou de recyclage ayant des impacts réduits sur l'environnement au regard des critères figurant dans l'écolabel européen relatif au papier à copier et au papier graphique.

Les performances environnementales des papiers sont proposées par le titulaire, au regard des critères de l'écolabel européen, en se référant aux normes listées ci-dessous ou à des certifications comme par exemple : Ecolabel européen / Ecolabel allemand « Ange bleu » / Ecolabel nordique « Cygne blanc » / P.E.F.C (Programme for the Endorsement of Forest Certification schemes) / F.S.C (Forest Stewardship Council) / Procédé de blanchiment ECF (sans chlore élémentaire) / Procédé de blanchiment TCF (totalement libre de chlore).

3. CONDITIONS GÉNÉRALES D'EXÉCUTION DES PRESTATIONS

1. Nature et description des prestations attendues

Les supports imprimés peuvent être des plaquettes, des brochures d'informations, des rapports annuels, des livrets, des revues, des affiches, des programmes liés à l'organisation de manifestations, des dépliant, des cartes touristiques, etc. Cette énumération n'est pas limitative.

Les supports peuvent comporter des textes, photos, dessins. Par ailleurs le titulaire devra respecter les règles définies par la charte graphique.

L'annexe financière (bordereau des prix) par lot joint au dossier de consultation précisent les types d'impression, format, grammage etc. Le candidat complète ce bordereau des prix correspondant aux principaux besoins de l'établissement. Des prestations complémentaires pourront être demandées au cours du marché.



La mise en page de ces documents sera réalisée par l'EP PNC ou par un prestataire externe qui fournira au titulaire les éléments nécessaires à l'impression sous forme de fichiers informatiques issus des plate-formes Mac.

Les logiciels actuellement utilisés sont notamment les logiciels : QuarkXPress et/ou Adobe InDesign CC.

Les fichiers seront fournis par messagerie électronique ou par serveur, en format PDF normalisé HD, prêt à l'impression.

Un bon à tirer sera demandé pour chaque prestation à effectuer.

Les titulaires des marchés devront assurer les missions allant de la prise en charge des fichiers au format numérique, à la livraison sur site. Les titulaires fournissent le support à imprimer ainsi que la housse de transport éventuelle.

2. Modalités d'exécution

a) Devis préalable

Pour chaque prestation à réaliser, le pouvoir adjudicateur consultera les 3 attributaires du lot, qui devront fournir leur meilleur devis. Le devis sera établi sur la base des prix unitaires figurant au bordereau des prix annexé à l'acte d'engagement et ne pourra être supérieur à ces prix unitaires.

Le devis devra être établi dans un délai de 48h maximum après réception des éléments permettant de l'établir. Il comportera la mention du délai de livraison prévu.

b) Choix du prestataire

Le prestataire retenu sera celui ayant proposé l'offre économique la moins disante.

c) Émission des bons de commande

Après acceptation du devis, l'EP PNC émet à l'encontre du prestataire retenu un bon de commande et fournit le fichier numérique ; les délais de livraison courent à la date de réception du bon de commande par le prestataire.

Les bons de commande pourront être émis jusqu'au dernier jour de validité du marché.

d) Vérification des prestations

Bon à tirer : Avant chaque impression, un bon à tirer est édité et soumis au pôle communication de l'EP PNC pour vérification.

Finition : Les prestations d'impression assurées par le prestataire doivent faire l'objet d'une attention particulière dans la finition. La qualité d'impression et façonnage des documents font l'objet d'un contrôle par l'EP PNC lors de la livraison des fournitures. Celui-ci dispose d'un délai de 15 jours pour notifier sa décision. Passé ce délai, la décision d'admission des fournitures est réputée acquise.

Si les fournitures ne sont pas conformes, elles sont refusées et doivent être remplacées immédiatement par le titulaire sur demande de l'acheteur. L'acheteur peut toutefois accepter les fournitures qui contiennent des défauts ou ne respectent pas toutes les prescriptions du cahier des charges, avec réfaction du prix.

Si la quantité livrée n'est pas conforme, l'acheteur peut décider de les accepter en l'état, mettre le titulaire en demeure de reprendre l'excédent ou de compléter la livraison dans le délai qu'il prescrit.

A l'issue des opérations de vérification qualitative, l'acheteur prend une décision d'admission, d'ajournement, de réfaction ou de rejet dans les conditions prévues à l'article 30 du CCAG.

En cas de non-conformité entre la qualité livrée et le bon de livraison, le bon est rectifié et signé par les personnes en charge de la livraison pour le titulaire et de la vérification pour l'acheteur.



Livraison : Pour leur livraison, les documents sont conditionnés par cartons et adressés au siège de l'EP PNC à Florac Trois Rivières.

Il appartient au prestataire de prévoir toutes les sujétions d'exécution nécessaires afin d'assurer la livraison dans les locaux de l'EP PNC, dans l'horaire de période d'intervention :

De 9h00 à 12h00 et de 14h00 à 17h00, aucune livraison n'est réalisée le samedi (à l'exception d'une demande expresse de la part de EP PNC)

Le prestataire est responsable du transport, des opérations de conditionnement, d'emballage et de chargement et de déchargement dans les locaux de l'EP PNC. Le conditionnement doit être adapté à la nature des prestations.

Toute livraison effectuée au mauvais endroit ou au mauvais moment doit être reprise par le livreur et réacheminée. Les frais sont à la charge du prestataire.

Les différents travaux sont livrés accompagnés d'un bon de livraison.

e) Communication des difficultés

Le prestataire signale au pouvoir adjudicateur, dans un délai de 24 heures suivant la commande, toute difficulté rencontrée ainsi que tout risque de blocage, de dysfonctionnement ou de retard prévisible dans la réalisation des prestations.

3. Délais d'exécution

Les délais d'exécution (de la réception des fichiers ou de la validation du BAT à la livraison) seront fixés à chaque commande et devront être impérativement respectés. Dans le cas contraire, des pénalités seront appliquées (paragraphe 7 du CCAP).

4. Clause de confidentialité

Le prestataire est tenu, ainsi que l'ensemble de son personnel et, le cas échéant, de ses sous-traitants et fournisseurs, au secret professionnel et à l'obligation de confidentialité pour tout ce qui concerne les faits, informations, études, données, illustrations, maquettes, et plus généralement tout document dont il aura ou aura eu connaissance au titre de l'exécution du marché.

Il s'interdit notamment toute communication écrite ou verbale sur ces sujets et toutes remises d'informations et/ou de données sur quelque support que ce soit à des tiers, sauf autorisation expresse du représentant de l'EP PNC.

Le non-respect de ces dispositions est considéré comme une faute de nature à conduire l'EP PNC à résilier le marché aux torts du prestataire, aux frais et risques de ce dernier, sans préjudice des réparations éventuelles demandées par l'EP PNC au titulaire, au titre de l'article 1384 du code civil.

5. Renseignements complémentaires

Pour tout renseignement complémentaire concernant les prestations techniques, les candidats peuvent s'adresser :

LOT 1	M.Olivier PROHIN 04.66.49.53 olivier.prohin@cevennes-parcnational.fr
-------	--

Fait à
Le

Le titulaire,



Parc national des Cévennes